

*Konjunkturstatistik, löner för statlig sektor,
oktober 2010*

Salaries in The Governmental Sector, October 2010

I korta drag

Löneökningen för statlig sektor var 1,7 procent. Den preliminära genomsnittliga månadslönen för hel- och deltidsanställda inom statlig sektor var 31 200 kronor under oktober 2010. Detta är en ökning med 1,7 procent sedan oktober 2009.

Inom civilförvaltningen ökade lönerna med 1,9 procent och för försvaret minskade lönerna med 0,6 procent.

För kvinnor inom statlig sektor ökade lönerna med 2,6 procent medan männens löner ökade med 1,0 procent.

Förändringstalen är baserade på skillnader mellan de definitiva lönerna 2009 och de preliminära lönerna 2010.

Antal sysselsatta ökade med 1,8 procent

Antalet sysselsatta inom den statliga sektorn var 225 010 under oktober 2010. Detta är jämfört med oktober 2009 en ökning med 4 030 personer eller 1,8 procent. De sysselsatta var fördelade på 115 050 kvinnor och 109 960 män.

Inom civilförvaltningen var antalet sysselsatta 202 600 under oktober 2010. Detta är jämfört med oktober 2009 en ökning med 3 520 personer.

Inom försvaret ökade antalet anställda med 510 personer till 20 910 under samma period.

Medlingsinstitutet
National Mediation Office



Bo Enegren, tfn 08-545 292 40,
bo.enegren@mi.se
www.mi.se

Lena Larsson, SCB, tfn 019-17 60 19
lena.larsson2@scb.se
www.scb.se

Statistiken har producerats av SCB på uppdrag av Medlingsinstitutet (MI), som ansvarar för officiell statistik inom området.

ISSN 1654-2711 Serie AM – Arbetsmarknad. Utkom den 30 december 2010.
URN:NBN:SE:SCB-2010-AM17SM1012_pdf
Tidigare publicering: Se avsnittet Fakta om statistiken.
Utgivare av Statistiska meddelanden är Stefan Lundgren, SCB.

Innehåll

Statistiken med kommentarer	3
Löner	3
Genomsnittlig månadslön och procentuell förändring fördelad efter heltid/deltid	3
Genomsnittlig månadslön och procentuell förändring fördelad efter myndighetsgrupper	3
Sysselsättning	4
Antal sysselsatta och procentuell förändring	4
Tabeller	5
1. Statlig sektor – genomsnittlig månadslön, fördelad efter myndighet, oktober 2010	5
2. Statlig sektor – genomsnittlig månadslön, inklusive retroaktiv lön, fördelad efter myndighet, oktober 2009	6
3. Statlig sektor – genomsnittlig månadslön fördelad efter näringsgren, oktober 2010	7
4. Statlig sektor – genomsnittlig månadslön, utveckling fr.o.m. oktober 2008 t.o.m. oktober 2010	8
5. Statlig sektor – antal sysselsatta fördelade efter myndighet, oktober 2010	9
6. Statlig sektor – antal sysselsatta fördelade efter län, oktober 2010	10
7. Statlig sektor – antal sysselsatta fördelade efter näringsgren, oktober 2010	11
Fakta om statistiken	12
Inledning	12
Detta omfattar statistiken	12
Objekt och population	12
Statistiska mått	12
Variabler	13
Redovisningsgrupper	13
Så görs statistiken	13
Statistikens tillförlitlighet	13
Bortfall	13
Täckning	14
Bra att veta	14
Spridningsformer	14
Jämförbarhet över tiden	14
Primärmaterial	14
Annan statistik	14
In English	15
Summary	15
List of tables	15
List of terms	16

Statistiken med kommentarer

Löner

Löneutvecklingen mellan oktober 2009 och oktober 2010 var för hel- och deltidstjänstgörande 1,7 procent. Kvinnornas löner ökade med 2,6 procent och männens löner ökade med 1,0 procent. Den genomsnittliga månadslönen för deltidstjänstgörande i tabellen nedan är uppräknad till heltidslön.

Genomsnittlig månadslön och procentuell förändring fördelad efter heltid/deltid

	Genomsnittlig månadslön		
	Oktober 2009	Oktober 2010	Procent
Heltidstjänstgörande			
Kvinnor	29 060	29 790	+ 2,5
Män	32 600	32 890	+ 0,9
Totalt	30 910	31 390	+ 1,6
Deltidstjänstgörande			
Kvinnor	27 410	28 260	+ 3,1
Män	32 730	33 400	+ 2,0
Totalt	29 120	29 880	+ 2,6
Hel- och deltidstjänstgörande			
Kvinnor	28 790	29 530	+ 2,6
Män	32 610	32 930	+ 1,0
Totalt	30 700	31 200	+ 1,7

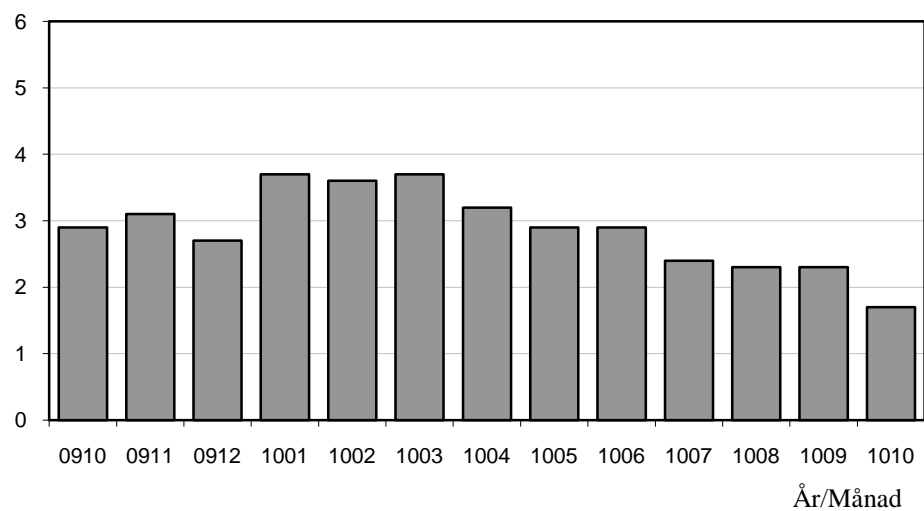
För civilförvaltningen ökade lönerna med 1,9 procent mellan oktober 2009 och oktober 2010. Försvarets löner minskade med 0,6 procent och löneökningen för den totala statliga sektorn var 1,7 procent för samma period.

Genomsnittlig månadslön och procentuell förändring fördelad efter myndighetsgrupper

	Genomsnittlig månadslön		
	Oktober 2009	Oktober 2010	Procent
Civilförvaltningen			
Kvinnor	28 740	29 470	+ 2,6
Män	32 530	33 000	+ 1,5
Totalt	30 510	31 090	+ 1,9
Försvaret			
Kvinnor	29 240	30 050	+ 2,8
Män	32 940	32 440	- 1,5
Totalt	32 150	31 950	- 0,6
Totalt			
Kvinnor	28 790	29 530	+ 2,6
Män	32 610	32 930	+ 1,0
Totalt	30 700	31 200	+ 1,7

Löneutveckling inom statlig sektor

Procent



Diagrammet ovan som visar löneutvecklingen inom den statliga sektorn baseras på preliminära löneuppgifter plus retroaktiv lön jämfört mot definitiva löneuppgifter 12 månader tidigare.

Sysselsättning

Antalet sysselsatta i den statliga sektorn ökade med 4 030 personer mellan oktober 2009 och oktober 2010. Civilförvaltningen ökade med 3 520 personer medan försvaret ökade med 510 personer för samma period.

Antal sysselsatta och procentuell förändring

	Antal sysselsatta		Procent
	Oktober 2009	Oktober 2010	
Civilförvaltningen	199 080	202 600	+ 1,8
Omräknat till heltidspersoner	176 100	177 780	+ 1,0
Försvaret	20 400	20 910	+ 2,5
Omräknat till heltidspersoner	19 580	20 200	+ 3,1
Totalt	220 970	225 010	+ 1,8
Omräknat till heltidspersoner	197 000	199 300	+ 1,2

Tabeller

1. Statlig sektor – genomsnittlig månadslön, fördelad efter myndighet, oktober 2010

1. Governmental sector – average monthly salary, by authority, October 2010

Myndighet	Genomsnittlig månadslön, kronor							Förändring från föregående år	
	Heltidstjänstgörande			Deltids-tjänst-görande Totalt	Hel- och deltidstjänstgörande			Kronor	Procent
	Kvinnor	Män	Totalt		Kvinnor	Män	Totalt		
TOTALT	29 789	32 890	31 394	29 880	29 531	32 931	31 204	509	1,7
HELSTATLIG VERKSAMHET	29 784	32 892	31 393	29 884	29 528	32 933	31 204	507	1,7
CIVILFÖRVALTNINGEN	29 737	32 962	31 290	29 793	29 472	33 001	31 087	580	1,9
Polisväsendet	27 438	30 595	29 471	28 686	27 375	30 632	29 409	153	0,5
Domstolsväsendet	30 334	39 571	33 194	28 948	30 026	39 406	32 734	863	2,7
Kriminalvården	25 485	25 633	25 570	28 148	25 609	25 907	25 774	998	4,0
Migrationsverket	28 267	30 067	28 977	28 621	28 204	30 157	28 943	548	1,9
Försäkringskassan	26 508	30 321	27 476	27 179	26 372	30 939	27 436	1 155	4,4
Skatteverket	29 276	33 453	30 919	28 358	28 765	33 489	30 447	1 004	3,4
Länsstyrelserna	28 983	31 096	29 904	28 351	28 778	30 882	29 647	1 029	3,6 ¹
Kronofogdemyndigheten	27 038	29 896	28 064	27 159	26 942	29 940	27 971	1 090	4,1
Tullverket	29 721	30 246	30 021	28 695	29 490	30 208	29 880	330	1,1
Universitet och högskolor	30 789	35 032	32 912	30 960	30 417	34 880	32 540	450	1,4
Lantbruksuniversitetet	29 498	33 158	31 307	30 135	29 308	33 194	31 125	1 101	3,7
Skogsstyrelsen	29 026	29 676	29 489	26 710	28 616	29 593	29 296	741	2,6
Trafikverket ²	32 686	35 739	34 700	33 097	32 481	35 753	34 585	–	–
Arbetsförmedlingen	28 326	29 536	28 793	27 506	28 166	29 484	28 639	509	1,8 ¹
Övriga myndigheter	32 545	36 037	34 067	30 622	32 036	35 835	33 630	617	1,9
FÖRSVARET	30 013	32 405	31 937	32 145	30 049	32 437	31 945	-208	-0,6
ÖVR STATLIGT LÖNE-REGLERAD VERKSAMHET	32 423	31 632	32 070	28 224	30 895	31 888	31 309	1 707	5,8

Förändringssiffrorna är baserade på skillnader mellan de definitiva lönerna 2009 och de preliminära lönerna 2010.

1) Förändringssiffran är påverkad av strukturella förändringar.

2) I april 2010 bildades Trafikverket och ersatte Banverket och Vägverket.

The percentage changes are based on differences between the definitive salaries in 2009 and the preliminary salaries in 2010.

1) The percentage change is affected by structural changes.

2) In April 2010, National Transport Administration was established and replaced National Rail Administration and National Road Administration.

2. Statlig sektor – genomsnittlig månadslön, inklusive retroaktiv lön, fördelad efter myndighet, oktober 2009

2. Governmental sector – average monthly salary, including retroactive salary, by authority, October 2009

Myndighet	Genomsnittlig månadslön, kronor							Förändring från föregående år	
	Heltidstjänstgörande			Deltids-tjänst-görande Totalt	Hel- och deltidstjänstgörande			Kronor	Procent
	Kvinnor	Män	Totalt		Kvinnor	Män	Totalt		
TOTALT	29 057	32 603	30 913	29 117	28 786	32 613	30 695	875	2,9
HELSTATLIG VERKSAMHET	29 055	32 606	30 914	29 122	28 786	32 616	30 697	876	2,9
CIVILFÖRVALTNINGEN	29 013	32 517	30 730	29 022	28 737	32 528	30 507	817	2,8
Polisväsendet	27 137	30 562	29 356	28 136	27 047	30 566	29 256	252	0,9
Domstolsväsendet	29 277	38 769	32 027	27 584	29 092	38 789	31 871	992	3,2
Kriminalvården	24 459	24 619	24 550	27 197	24 597	24 922	24 776	397	1,6
Migrationsverket	27 821	29 515	28 490	27 513	27 689	29 561	28 395	1 674	6,3
Försäkringskassan	25 404	29 018	26 314	26 074	25 274	29 631	26 281	923	3,6
Skatteverket	28 200	32 503	29 910	27 248	27 714	32 516	29 443	204	0,7
Länsstyrelserna	27 678	30 392	28 794	27 632	27 588	30 214	28 618	942	3,4
Kronofogdemyndigheten	25 767	29 270	27 028	25 773	25 652	29 251	26 881	239	0,9
Tullverket	29 222	30 067	29 711	28 091	28 993	30 013	29 550	-142	-0,5
Universitet och högskolor	30 277	34 727	32 495	30 338	29 879	34 535	32 090	1 234	4,0
Lantbruksuniversitetet	28 249	32 266	30 252	28 790	28 055	32 256	30 024	27	0,1
Skogsstyrelsen	28 070	28 935	28 682	22 481	27 838	28 859	28 555	1 097	4,0
Banverket	32 209	33 729	33 428	32 887	32 098	33 757	33 406	1 749	5,5
Vägverket	32 721	36 590	35 227	32 341	32 287	36 503	34 963	4 301	14,0
Arbetsförmedlingen	27 895	28 951	28 326	26 802	27 669	28 889	28 130	-515	-1,8
Övriga myndigheter	31 905	35 406	33 460	29 904	31 393	35 176	33 013	850	2,6
FÖRSVARET	29 294	32 907	32 176	31 621	29 241	32 942	32 153	1 436	4,7
ÖVR STATLIGT LÖNE- REGLERAD VERKSAMHET	30 222	30 310	30 259	27 344	28 978	30 547	29 602	536	1,8

Förändringssiffrorna är baserade på skillnader mellan de definitiva lönerna 2008 och de definitiva lönerna 2009.

The percentage changes are based on differences between the definitive salaries in 2008 and the definitive salaries in 2009.

3. Statlig sektor – genomsnittlig månadslön fördelad efter näringsgren, oktober 2010**3. Governmental sector – average monthly salary by industry sector, October 2010**

Näringsgren/SNI 2007	Genomsnittlig månadslön, kronor							Förändring från föregående år	
	Heltidstjänstgörande			Deltids-tjänstgörande Totalt	Hel- och deltidstjänstgörande			Kronor	Procent
	Kvinnor	Män	Totalt		Kvinnor	Män	Totalt		
Totalt	29 789	32 890	31 394	29 880	29 531	32 931	31 204	509	1,7
K Finans- och försäkringsverksamhet	28 078	30 368	28 996	26 634	27 796	30 269	28 705	783	2,8
L Fastighetsverksamhet	32 640	32 063	32 218	31 541	32 514	32 041	32 177	1	0,0
M Juridik, ekonomi, vetenskap och teknik	27 600	35 872	31 931	31 093	27 706	35 848	31 817	1 240	4,1 ¹
N Arbetsförmedling m.m.	28 326	29 536	28 793	27 506	28 166	29 484	28 639	509	1,8 ¹
O Offentlig förvaltning och försvar;									
obl. socialförsäkring	29 716	32 522	31 221	29 495	29 462	32 576	31 055	627	2,1
84.1 Offentlig förvaltning	31 755	35 050	33 278	30 231	31 288	34 992	32 914	866	2,7
84.2 Offentliga tjänster	28 600	31 283	30 333	29 436	28 519	31 317	30 270	264	0,9
84.3 Obligatorisk socialförsäkring	26 524	30 566	27 564	27 027	26 375	31 114	27 491	1 210	4,6
P Utbildning	30 655	34 868	32 738	30 795	30 283	34 728	32 370	505	1,6
85.2 Grundskoleutbildning	28 836	29 855	29 108	26 080	28 135	29 272	28 405	899	3,3
85.4 Eftergymnasial utbildning	30 711	34 925	32 815	30 925	30 353	34 789	32 458	493	1,5
Q Vård och omsorg	27 949	27 779	27 861	29 238	27 865	28 482	28 179	933	3,4
R Kultur, nöje och fritid	29 193	29 768	29 470	26 707	28 647	29 520	29 048	800	2,8 ¹

Förändringssiffrorna är baserade på skillnader mellan de definitiva lönerna 2009 och de preliminära lönerna 2010.

1) Förändringssiffran är påverkad av strukturella förändringar eller näringsgrensförändringar.

The percentage changes are based on differences between the definitive salaries in 2009 and the preliminary salaries in 2010.

1) The percentage change is affected by structural changes or by changes of industry sector.

4. Statlig sektor – genomsnittlig månadslön, utveckling fr.o.m. oktober 2008 t.o.m. oktober 2010

4. Governmental sector – average monthly salary, from October 2008 to October 2010

Mätmånad	Genomsnittlig månadslön, kronor			Förändring från föregående år, procent		
	preliminär	preliminär+retro	definitiv	preliminär mot preliminär	preliminär+retro mot definitiv	definitiv mot definitiv
okt-08	29 230	–	29 820	4,2	–	4,8
nov-08	29 400	–	29 880	4,6	–	4,8
dec-08	29 640	–	29 960	5,1	–	4,8
jan-09	29 810	–	30 270	5,7	–	4,3
feb-09	29 850	–	30 260	5,9	–	4,4
mar-09	29 840	–	30 200	5,7	–	4,2
apr-09	30 010	–	30 390	5,1	–	3,9
maj-09	30 240	–	30 500	5,7	–	4,7
jun-09	30 330	–	30 450	4,9	–	4,3
jul-09	30 210	–	30 340	4,5	–	4,0
aug-09	30 130	–	30 260	4,7	–	4,2
sep-09	30 320	–	30 450	4,5	–	4,1
okt-09	30 450	–	30 700	4,2	–	2,9
nov-09	30 640	30 810	–	4,2	3,1	–
dec-09	30 660	30 760	–	3,4	2,7	–
jan-10	30 950	31 400	–	3,8	3,7	–
feb-10	30 960	31 360	–	3,7	3,6	–
mar-10	30 970	31 330	–	3,8	3,7	–
apr-10	31 050	31 350	–	3,5	3,2	–
maj-10	31 270	31 400	–	3,4	2,9	–
jun-10	31 260	31 320	–	3,1	2,9	–
jul-10	31 030	31 070	–	2,7	2,4	–
aug-10	30 940	30 970	–	2,7	2,3	–
sep-10	31 120	31 140	–	2,6	2,3	–
okt-10	31 200	31 200	–	2,5	1,7	–

5. Statlig sektor – antal sysselsatta fördelade efter myndighet, oktober 2010

5. Governmental sector – number of employees by authority, October 2010

Myndighet	Antal					Förändring från föregående år	Heltidspersoner	
	Samtliga	Heltids-tjänstgörande		Deltids-tjänstgörande			Antal	Därav kvinnor, procent
		Kvinnor	Män	Kvinnor	Män			
TOTALT	225 005	83 500	90 109	31 549	19 847	4 031	199 296	50,6
HELSTATLIG VERKSAMHET	224 548	83 350	89 986	31 431	19 781	4 035	198 953	50,6
CIVILFÖRVALTNINGEN	202 602	79 044	74 039	30 731	18 788	3 524	177 777	53,9
Justitiedepartementet	49 878	18 540	23 820	4 359	3 159	1 449	46 386	45,8
Polisväsendet	27 703	8 417	15 327	2 021	1 938	1 416	25 799	37,4
Domstolsväsendet	6 059	3 485	1 638	760	176	-51	5 779	69,9
Kriminalvården	10 050	3 590	4 784	940	736	-105	9 118	44,7
Migrationsverket	3 012	1 568	1 023	310	111	99	2 865	62,1
Utrikesdepartementet	2 762	1 392	942	339	89	-66	2 520	60,9
Försvarsdepartementet	171	82	75	7	7	-2	166	52,4
Socialdepartementet	19 615	10 408	4 606	3 227	1 374	548	17 687	70,5
Försäkringskassan	12 240	7 409	2 523	1 990	318	-671	11 495	76,7
Finansdepartementet	24 152	10 771	8 568	3 556	1 257	-1 319	22 787	58,7
Skatteverket	9 801	4 562	2 968	1 829	442	-374	9 242	64,3
Länsstyrelserna	5 203	2 287	1 788	766	362	-742	4 884	58,3
Kronofogdemyndigheten	2 096	1 162	656	216	62	-103	2 027	65,4
Tullverket	2 041	748	997	199	97	-9	1 955	45,6
Utbildningsdepartementet	67 120	21 424	20 675	14 473	10 548	4 299	52 173	53,1
Universitet och högskolor	62 819	19 264	19 524	13 718	10 313	4 276	48 294	52,0
Jordbruksdepartementet	7 475	2 998	2 759	1 122	596	-164	6 639	54,3
Lantbruksuniversitetet	3 614	1 260	1 249	686	419	-3	2 992	52,6
Skogsstyrelsen	887	223	559	56	49	-19	843	30,1
Miljödepartementet	4 500	1 757	1 810	580	353	18	4 206	51,7
Näringsdepartementet	11 240	4 059	5 699	825	657	-2 783	10 710	43,3
Trafikverket ¹	6 517	1 938	3 824	365	390	-	6 247	35,1
Integrations- och jämställdhetsdepartementet	480	284	143	32	21	-25	456	66,7
Kulturdepartementet	3 034	1 133	968	591	342	-85	2 498	55,8
Arbetsmarknadsdepartementet	12 175	6 196	3 974	1 620	385	1 654	11 548	63,5
Arbetsförmedlingen	11 255	5 753	3 636	1 540	326	1 646	10 680	64,0
FÖRSVARET	20 913	3 795	15 556	615	947	512	20 195	20,6
RIKSDAGENS VERK	1 033	511	391	85	46	-1	981	57,6
ÖVR STATLIGT LÖNEREGLERAD VERKSAMHET	457	150	123	118	66	-4	343	57,7

1) I april 2010 bildades Trafikverket och ersatte Banverket och Vägverket.

1) In April 2010, National Transport Administration was established and replaced National Rail Administration and National Road Administration.

6. Statlig sektor – antal sysselsatta fördelade efter län, oktober 2010

6. Governmental sector – number of employees by county, October 2010

Län	Antal					Förändring från föregående år	Heltidspersoner	
	Samtliga	Heltids- tjänstgörande		Deltids- tjänstgörande			Antal	Därav kvinnor, procent
		Kvinnor	Män	Kvinnor	Män			
TOTALT	225 005	83 500	90 109	31 549	19 847	4 031	199 296	50,6
Stockholm	66 727	26 735	25 895	8 666	5 431	2 373	59 418	52,6
Uppsala	15 323	5 045	5 809	2 679	1 790	378	12 887	49,6
Södermanland	4 066	1 636	1 600	531	299	0	3 669	52,8
Östergötland	12 151	4 194	5 106	1 717	1 134	1 075	10 810	48,2
Jönköping	5 317	2 068	2 129	687	433	-233	4 868	52,0
Kronoberg	3 089	1 042	1 052	587	408	7	2 578	52,5
Kalmar	3 185	1 241	1 314	414	216	-72	2 918	51,5
Gotland	1 573	679	643	151	100	-15	1 475	52,7
Blekinge	5 418	1 382	3 293	355	388	-28	5 022	31,8
Skåne	24 542	8 340	9 304	4 184	2 714	698	20 971	50,3
Halland	3 845	1 140	1 795	604	306	-56	3 444	44,2
Västra Götaland	28 971	10 408	11 834	4 252	2 477	741	25 804	49,8
Värmland	4 714	1 806	1 776	664	468	31	4 168	52,5
Örebro	6 993	2 740	2 503	1 156	594	225	6 012	54,5
Västmanland	3 757	1 517	1 513	464	263	-3	3 439	52,4
Dalarna	4 686	1 780	1 863	635	408	-272	4 227	51,3
Gävleborg	4 925	2 052	1 935	595	343	24	4 547	53,6
Västernorrland	6 454	2 839	2 515	738	362	-58	5 993	55,3
Jämtland	2 983	1 335	1 079	379	190	-137	2 740	57,3
Västerbotten	8 532	2 929	3 139	1 444	1 020	94	7 115	50,3
Norrbottnen	7 754	2 592	4 012	647	503	-741	7 192	41,2

7. Statlig sektor – antal sysselsatta fördelade efter näringsgren, oktober 2010

7. Governmental sector – number of employees by industry sector, October 2010

Näringsgren/SNI 2007	Antal					Förändring från föregående år ¹	Heltidspersoner	
	Samtliga	Heltids- tjänstgörande		Deltids- tjänstgörande			Antal	Därav kvinnor, procent
		Kvinnor	Män	Kvinnor	Män			
TOTALT	225 005	83 500	90 109	31 549	19 847	4 031	199 296	50,6
K Finans- och försäkringsverksamhet	992	496	330	138	28	40	942	63,3
L Fastighetsverksamhet	1 095	259	705	65	66	-9	1 033	28,9
M Juridik, ekonomi, vetenskap och teknik	3 876	1 442	1 621	462	351	-467	3 565	48,8
N Arbetsförmedling m.m.	11 255	5 753	3 636	1 540	326	1 646	10 680	64,0
O Offentlig förvaltning och försvar;								
obl. socialförsäkring	132 696	52 051	60 509	13 138	6 998	5 609	124 820	48,7
84.1 Offentlig förvaltning	53 613	23 710	20 539	6 481	2 883	3 317	50 403	55,8
84.2 Offentliga tjänster	65 856	20 350	37 200	4 522	3 784	1 976	61 972	37,3
84.3 Obligatorisk socialförsäkring	13 227	7 991	2 770	2 135	331	316	12 444	76,4
P Utbildning	67 682	21 166	20 954	14 760	10 802	4 304	52 376	52,6
85.2 Grundskoleutbildning	1 253	629	231	338	55	28	1 119	76,1
85.4 Eftergymnasial utbildning	66 429	20 537	20 723	14 422	10 747	4 276	51 257	52,1
Q Vård och omsorg	4 536	1 304	1 402	882	948	-66	3 533	49,0
R Kultur, nöje och fritid	2 797	1 000	927	551	319	-530	2 286	54,0

1) Näringsgrensändringar kan påverka siffrorna.

1) Changes of industry sector may affect the figures.

Fakta om statistiken

Inledning

Detta Statistiska meddelande (SM) ingår i den löpande konjunkturlöne-statistiken och avser löner och sysselsättning inom statlig sektor. Statistiken har producerats av Statistiska centralbyrån (SCB), på uppdrag av Medlingsinstitutet (MI), som från och med 2001 ansvarar för officiell statistik inom området. Syftet med undersökningen är att månatligen belysa löner och sysselsättning inom statlig sektor i termer av nivå och utveckling. SCB har sedan 1976 utfört en undersökning i varje kvartals mittmånad av sysselsättningen inom den statliga sektorn. Efter ett betänkande från 1987 års lönekommitté har SCB fått regeringens uppdrag att tillsammans med Konjunkturinstitutet (KI) utforma en kortperiodisk lönestatistik. Från och med februari 1991 utökades därför undersökningen till att även omfatta de anställdas löner. Det främsta syftet med den utökade undersökningen är att ge underlag för konjunkturbedömningar och för analys av kostnadsutvecklingen inom den statliga sektorn. Undersökningen är en totalundersökning och är från och med januari 2000 månatlig. Detta SM innehåller uppgifter för oktober 2010.

Detta omfattar statistiken

Objekt och population

Populationen består av sysselsatta inom statlig förvaltning, sysselsatta vid institutioner hänförliga till statlig sektor samt sysselsatta vid socialförsäkringsfonder. Undersökningspopulationen delas upp i sysselsättnings- respektive lönepopulation. I sysselsättningspopulationen ingår alla som var anställda med lön under mät månaden. Undantagna är tjänstlediga som inte fick utbetald lön under mät månaden och anställda i utlandet. I lönepopulationen ingår alla, förutom de undantagna i sysselsättningspopulationen, som var anställda med lön under mät månaden och som då fyllt 18 men inte 65 år.

Statistiska mått

Statistiken i undersökningen redovisas i form av genomsnittliga månadslöner samt antalet sysselsatta. I månadslönen ingår grundlön, fasta- samt rörliga lönetillägg. I tabeller och tablåer redovisas genomsnittlig månadslön för heltidstjänstgörande, deltidstjänstgörande samt hel- och deltidstjänstgörande. Den genomsnittliga månadslönen beräknas som summan av de anställdas månadslön dividerat med summan av deras tjänstgöringsomfattning. Den beräknade genomsnittliga månadslönen är alltså ett mått på den genomsnittliga ersättningen för en arbetsinsats motsvarande heltid under en månad. För både genomsnittlig månadslön och antal sysselsatta redovisas förändringen från motsvarande månad föregående år. Förändringssiffrorna är baserade på oavrundade uppgifter.

Efter tolv månader fastställs den slutliga genomsnittliga månadslönen. Det innebär att hänsyn tas till retroaktiva löneutbetalningar. De preliminära månadslönerna korrigeras med de retroaktiva lönebeloppen och de definitiva månadslönerna beräknas.

Variabler

Genomsnittlig månadslön

Med månadslön avses ersättning för månad innan avdrag gjorts, där grundlön, fasta samt rörliga lönetillägg ingår. Övertidstillägg, traktamentsersättningar samt jour- och beredskapstillägg ingår inte i den genomsnittliga månadslönen.

Antal sysselsatta

Som sysselsatt räknas den som fått lön utbetald under mät månaden oberoende av tjänstgöringens omfattning eller anställningstidens längd och där lönen inte består av enbart tillägg eller retroaktiv lön.

Heltid/deltid

Som heltidstjänstgörande betraktas den som har en tjänstgöringsomfattning på 100 procent och som deltidstjänstgörande räknas den som har en tjänstgöringsomfattning på mindre än 100 procent.

Antal heltidspersoner

Antal heltidspersoner i en redovisningsgrupp beräknas som summan av tjänstgöringens omfattning dividerat med 100 för de anställningar som tillhör redovisningsgruppen i undersökningsmaterialet.

Kön

Kvinna eller man.

Myndighet

Myndigheterna redovisas enligt SCB:s myndighetsregister.

Län

Med län avses i normalfallet individens tjänsteställe. Länsindelningen följer den regionala indelningen för år 2010.

Näringsgren

Näringsgren redovisas enligt Standard för svensk näringsgrensindelning 2007, SNI 2007. Denna standard har som bas EU:s reviderade näringsgrensstandard, NACE Rev.2 (NACE = Nomenclature Générale des Activités Economiques dans les Communautés Européennes).

Redovisningsgrupper

I SM-statistiken sker indelning på myndigheter, län, näringsgren (SNI 2007), kön och hel- respektive deltidstjänstgörande. Specialbearbetning kan göras på en finare redovisningsnivå eftersom materialet är totalräknat.

Så görs statistiken

Uppgifterna samlas in från olika administrativa datalönesystem. Det insamlade materialet genomgår en manuell och maskinell redigering i syfte att kontrollera uppgifternas rimlighet. För respektive myndighet jämförs uppgifterna mot de inkomna uppgifterna föregående månad. Vid tveksamheter tas kontakt med myndigheten för att få en bekräftelse på att uppgifterna är korrekta eller för att justera eventuella felaktigheter.

Statistikens tillförlitlighet

Bortfall

Bortfall utgörs av icke inrapporterade anställda. Utöver dessa finns det några myndigheter och främst stiftelser eller institutioner som inte har lönesystem som klarar av att leverera de efterfrågade statistikuppgifterna. Dessa uppskattas bestå av cirka 3 400 personer, vilket motsvarar cirka 1,5 procent.

Täckning

Vid uppdelning mellan olika sektorer uppstår ibland tveksamheter om vilken sektor en enhet ska tillhöra. Vissa mindre enheter kan då ”ramla mellan stolarna”.

Bra att veta

Spridningsformer

Undersökningen presenteras huvudsakligen i detta Statistiska meddelande samt i de statistiska databaserna <http://www.ssd.scb.se/databaser/makro/start.asp>

Jämförbarhet över tiden

Näringsgrenen för en myndighet hämtas från SCB:s företagsregister som uppdateras kontinuerligt. Från maj 2010 har följande ändringar skett: Pensionsmyndigheten har ändrats från Finans- och försäkringsverksamhet (K) till Obligatorisk socialförsäkring (84.3), Fiskeriverket har ändrats från Vetenskaplig forskning och utveckling (del av M) till Offentlig förvaltning (84.1), Riksantikvarieämbetet har ändrats från Biblioteks-, arkiv- och museiverksamhet (del av R) till Offentlig förvaltning (84.1).

I april 2010 bildades Trafikverket som ersatte Banverket och Vägverket.

Pensionsmyndigheten, som bildades i januari 2010, är en sammanslagning av Premiepensionsmyndigheten (PPM) och delar av Försäkringskassan. Drygt 700 av Försäkringskassans anställda berördes av omflyttningen.

PPM var fram till 2007 klassificerad som statlig myndighet. Mellan åren 2007 och 2010 klassificerades PPM som tillhörande privat sektor och ingick under den tiden i den privata sektorns lönestatistik.

Linnéuniversitetet bildas i januari 2010. Det är en sammanslagning av Högskolan i Kalmar och Växjö Universitet.

Från och med 1 januari 2010 övergick Banverkets produktionsdel till det statliga bolaget Infranord AB. Drygt 3 000 anställda berördes av omflyttningen. Näringsgrenen på kvarvarande Banverket ändrades då från F (Byggverksamhet) till H (Transport och magasinering).

Från och med 1 januari 2009 bolagiserades delar av Vägverket och Banverket. Cirka 4 000 anställda övergick därmed till privat sektor.

Primärmaterial

Uppgifterna är sekretesskyddade varför uppgifterna om enskilda individer inte lämnas ut till någon annan än individen själv. I undantagsfall efter särskild prövning kan forskare få tillgång till avidentifierat individmaterial för egna bearbetningar. Avidentifieringen görs då så att enskilda individer inte kan urskiljas.

Annan statistik

SCB producerar även motsvarande konjunkturstatistik för privat sektor samt för kommuner och landsting. Detta redovisas bland annat i Statistiska meddelanden för respektive undersökning. Löneuppgifter för den statliga sektorn redovisas också på årsbasis. Arbetskraftsundersökningarna (AKU) ger statistik över sysselsättningen för hela ekonomin. Det finns även en företagsbaserad kvartalsstatistik över sysselsättning för hela arbetsmarknaden (KS). Ovanstående undersökningar publiceras också i statistiska meddelanden serie AM.

På SCB:s webbplats www.scb.se finns för varje produkt en flik benämnd ”Om statistiken”. Där finns beskrivning och dokumentation av statistiken tillgänglig.

In English

Summary

The average monthly salary for salaried employees in the governmental sector was SEK 31 200 during October 2010. Since October 2009, the monthly salary has increased by an average of 1.7 percent. For women the salaries increased by an average of 2.6 percent and for men the salaries increased by an average of 1.0 percent.

During October 2010 a total of about 225 010 persons were employed in the governmental sector, 4 030 more than October 2009. About 115 050 of these employees were women and 109 960 were men.

Since 1976 Statistics Sweden (SCB) has collected data for the middle of the month of each quarter on employment in the governmental sector. The data are used mainly in producing various employment estimates and forecasts for use in the national budgets and long-range forecasts.

After a report from the Wages and Salaries Committee in 1987, Statistics Sweden and the National Institute of Economic Research received a government commission to develop short-term statistics on wages and salaries. In February 1991 the survey expanded to include also the wages and salaries paid to employees. The main aim of the expanded survey is to provide a basis for estimations of economic trends and for analyses of cost trends in the governmental sector. Since 2001, the survey is carried out by Statistics Sweden at the request of the National Mediation Office. Since January 2000 the survey has been conducted on a monthly basis.

The population consists of employees with state-regulated wages or salaries at all government authorities, government ministries, public utilities and national insurance offices. The target population is divided into employment population and salary population.

List of tables

1. Governmental sector – average monthly salary, by authority, October 2010	5
2. Governmental sector – average monthly salary, including retroactive salary, by authority, October 2009	6
3. Governmental sector – average monthly salary by industry sector, October 2010	7
4. Governmental sector – average monthly salary, from October 2008 to October 2010	8
5. Governmental sector – number of employees by authority, October 2010	9
6. Governmental sector – number of employees by county, October 2010	10
7. Governmental sector – number of employees by industry sector, October 2010	11

List of terms

antal	number
Arbetsmarknadsdepartementet	Ministry of Employment
civilförvaltningen	Civil service
deltidstjänstgörande	part-time employees
Finansdepartementet	Ministry of Finance
Försvarsdepartementet	Ministry of Defence
försvaret	Defence Organization
heltidstjänstgörande	full-time employees
Integrations- och jämställdhetsdepartementet	Ministry of Integration and Gender Equality
Jordbruksdepartementet	Ministry of Agriculture, Food and Fisheries
Justitiedepartementet	Ministry of Justice
Kulturdepartementet	Ministry of Culture
kvinnor	female
län	county
Miljödepartementet	Ministry of the Environment
myndighet	authority
månadslön	monthly salary
män	male
Näringsdepartementet	Ministry of Enterprise, Energy and Communications
näringsgren	industry sector
heltidspersoner	full-time equivalents
Riksdagens verk	The Parliament Agencies
samtliga	total, all
Socialdepartementet	Ministry of Health and Social Affairs
statlig sektor	governmental sector
statlig verksamhet	government activity
summa	sum
sysselsatta	employees
Utbildningsdepartementet	Ministry of Education and Research
Utrikesdepartementet	Ministry for Foreign Affairs
totalt	total
övrig statligt lönereglerad verksamhet	state-subsidized activity